



لوسمی

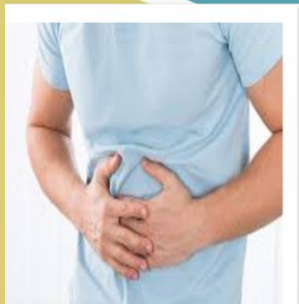
منبع: کتاب برونر سوارث (پرستاری بیماری های خون)

تهیه و تنظیم: فرزانه فصیح نژاد

زیر نظر آقای دکتر پویا اسلامپور

متخصص اونکولوژی

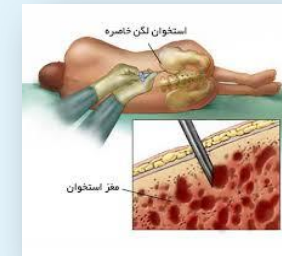
بهار ۱۴۰۳



خود مراقبتی در منزل:

- ۸-۱۰ لیوان مایعات در روز برای بزرگسالان مفید است.
- استفاده از انواع میوه، آبمیوه های طبیعی و سبزی های تازه و متنوع در برنامه وعده های غذایی بیمار به تامین نیاز آنها به ویتامین ها و مواد معدنی مورد نیاز کمک میکند.
- هرگز مایعات خیلی سرد و خیلی گرم نخورید. اگر نوشابه گازدار می خورید صبر کنید تا گاز آن خارج شود.
- استراحت در طول درمان مهم است ولی پزشکان توصیه میکنند تا حد توان به فعالیت های عادی خود ادامه دهید.
- از حضور در مکان های پر جمعیت و عمومی خودداری کنید.
- از تماس با افرادی که دچار سرماخوردگی و یا سایر بیماری های مسری هستند، اجتناب کنید.
- ملاقات با مددکار اجتماعی، مشاور یا فرد مذهبی میتواند برای افرادی که میخواهند در مورد احساسات خود صحبت کرده و نگرانی خود را مطرح کنند، کمک کننده باشد.
- برای جلوگیری از خراشیدگی لثه ها از مسواک نرم استفاده کنید.
- به یاد داشته باشید که ایجاد محیطی گرم، شاد و دوستانه در کنار افراد خانواده و آشنایان در بهبود اشتها و بهتر غذا خوردن این بیماران موثر خواهد بود.
- در تهیه و آماده سازی غذای آنها موازین بهداشتی و ایمنی به طور کامل رعایت گردد.

پس از بی حسی ناحیه ای کوچک، سرنگ جمشیدی (سرنگی بلند و تو خالی) در داخل استخوان لگن بیمار قرار داده میشود. نمونه هایی از خون، استخوان و مغز استخوان به منظور بررسی در زیر میکروسکوپ برداشته میشود.



بعد از این مرحله پزشک میتواند تشخیص دهد بیمار به چه نوعی از لوسمی مبتلاست و چه درمانی باید انتخاب کند.

روش های درمان

شیمی درمانی (استفاده از داروها برای کشتن سلول های سرطانی)

پرتو درمانی

پیوند مغز استخوان (جایگزین کردن مغز استخوان بیمار با مغز استخوان سالم است. ابتدا مغز استخوان بیمار را با دوز های بالای داروی شیمی درمانی تخریب میکنند. سپس مغز استخوان را از یک فرد دهنده که قرابت بافتی زیادی با بدن بیمار دارد برداشت میکنند).

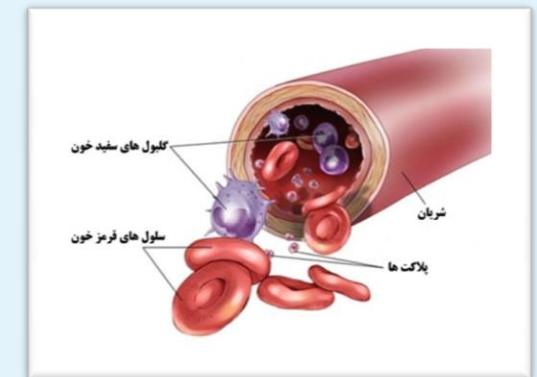
مقدمه

مغز استخوان بافت اسفنجی شکل است که داخل استخوان های بزرگ بدن قرار گرفته است، این بافت سازنده گلبول های قرمز، گلبول های سفید و پلاکت ها می باشد.

گلبول های سفید با عفونت مقابله میکنند.

گلبول های قرمز به تمام بافت های بدن اکسیژن می رسانند.

پلاکت ها موجب لخته شدن خون و مهار خونریزی میشوند.



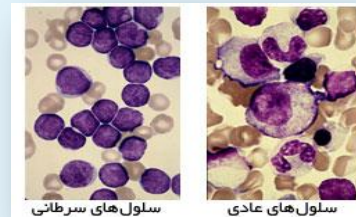
لوسمی لنفوسیتی حاد

سلول های سفید خونی به دو دسته تقسیم می شوند:

سلول های لنفوئید

سلول های میلوئید

لوسمی حاد لنفوبلاستیک، سرطان سلول های سفید خونی نوع لنفوئید می باشد. سلول های لوسمی، سلول های غیر طبیعی هستند که نمیتوانند کارهای سلول های خونی طبیعی را انجام دهند. در واقع این سلول های غیر نرمال همان سلول های سفید خون نا بالغ هستند که نمیتواند در مبارزه با عفونت ها به بدن کمک کنند.



علائم

- تب
- خستگی
- عفونت های مکرر
- متورم یا دردناک شدن غدد لنفاوی، کبد

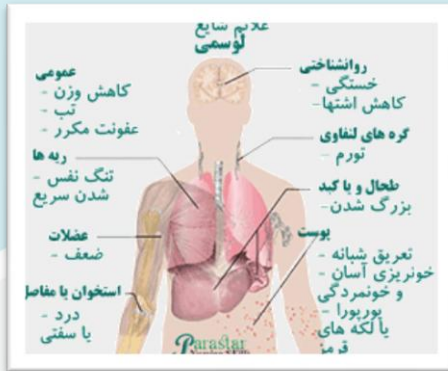
1

○ رنگ پریدگی

○ خونریزی یا کبودی آسان

○ ایجاد نقاط قرمز کوچک بر روی پوست بدن

○ درد مفاصل



تشخیص

معاینات فیزیکی و بررسی سوابق پزشکی :

معاینه بدن به منظور بررسی وجود نشانه های بیماری، بزرگ شدن طحال

آزمایش شمارش کامل سلول های خونی

نمونه برداری مغز استخوان:

3